

[< Zpět na článek...](#)

foto: Dalibor Puchta , iDNES.cz

*Do proskleného atria umístili architekti studia Ian Bryan Architects Lobby Lounge.*

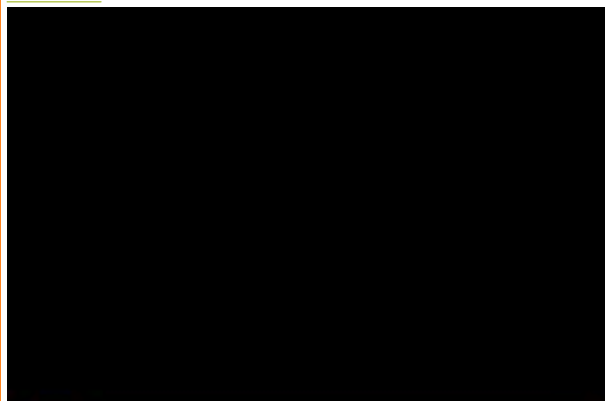
## Na návštěvě v luxusním hotelu Kempinski

**24.10.2008** - Minulý týden byl v Praze otevřen další z luxusních pětihvězdičkových hotelů nejstarší evropské hotelové sítě Kempinski. Pro jeho umístění si vybrali historický palác v samém srdci hlavního města. Vznikl tak skutečný originál, jaký jinde ve světě nenajdete.

**Přehraj video** - Projďte se s námi luxusním hotelem Kempinski

**Prohlédni fotky** - Hotel Kempinski

iDNES.tv



[Projďte se s námi luxusním hotelem Kempinski](#)

video: [z1tv.cz](#)

Hotely Kempinski se totiž od ostatních luxusních hotelů poměrně dost liší. "Nejsou hotelovým řetězcem v pravém slova smyslu, ale takzvanou kolekcí individuálních hotelů," říká generální ředitel pražského hotelu Sedat Nemli.

Každý z hotelů této sítě respektuje místní charakter lokality a kultury dané země a zároveň nabízí luxusní ubytování, dobrou kuchyni a originální vybavení. To vše společně s pětihvězdičkovými službami.

Proto také nemá své hotely v USA, protože tam musí být síťové hotely jeden jako druhý. Člověk, který hodně cestuje, pak vlastně ani ráno nemusí vědět, kde se probudil.



Hotel Kempinski

Jinak ale Kempinski najdete prakticky všude v Evropě, ale také na Středním východě, v Asii a v Africe. V Praze si tato síť vybrala pro svůj hotel jeden z historických paláců v centru města.

A nebylo to vůbec jednoduché. "Hledali jsme nadmíru prostorné pokoje a navíc na výborné adrese v centru města," zdůvodňuje Sedat Nemli, proč hledání trvalo několik let.

"Hybernskou ulici jsme si vybrali právě proto, že její popularita velmi rychle stoupá a navíc je hotel pouhých pár metrů od České národní banky a několik kroků od takzvaného "pražského trojúhelníku", kde se spojují ulice Hybernská, Na Příkopě a náměstí Republiky."



Apartmány a pokoje mají 40 až 70 metrů čtverečních.

### **Jak bydlí hosté**

Hotel je atypický již tím, že ze 75 pokojů je 62 apartmá. A nechybí ani to prezidentské. Jeden pokoj je zcela bezbariérový.

Jde tedy o nadmíru prostorné pokoje. Mají 40 až 70 metrů čtverečních, prezidentské apartmá dokonce 186 metrů čtverečních. Některé jsou mezonetové.

Většina apartmá se skládá z oddělené ložnice a obývacího pokoje, vybavené kuchyňky, WC pro hosty a šaten, což je u hotelů věc poměrně nezvyklá.

Vybavení pokojů zajistila londýnská společnost RPW Design, která v minulosti vytvořila interiéry například hotelu Ritz-Carlton v Londýně či Grand Hotelu Miramar v Barceloně.



Podařilo se jim vytvořit styl, který v celém hotelu evokuje nadčasovou eleganci. Všechny pokoje s výjimkou prezidentského apartmá jsou laděny do odstínů fialové barvy. Fialové jsou kusové koberce u posezení v obývací části, fialové je čalounění židlí i nejrůznější doplňky.

Podlahy jsou světlé parketové. Kontrast k nim tvoří tmavý nábytek jak v obývacím pokoji, tak v ložnici. Tam je ještě více zvýrazněn použitím dřeva na stěně za postelí.

Objednán byl pro hotel na zakázku od čínské firmy, která je jedním z předních světových dodavatelů nábytku a specializuje se na dřevěný nábytek nadčasového stylu.

Na stěnách visí moderní obrazy. Nechybí ani všechny technické vymoženosti. Každé apartmá se může pochlubit klimatizací, několika telefony, dvěma plazmovými televizory, rádiem a rychlým wi-fi připojením. Ceny za jednu noc v běžných pokojích a apartmá začínají zhruba na 240 eurech.



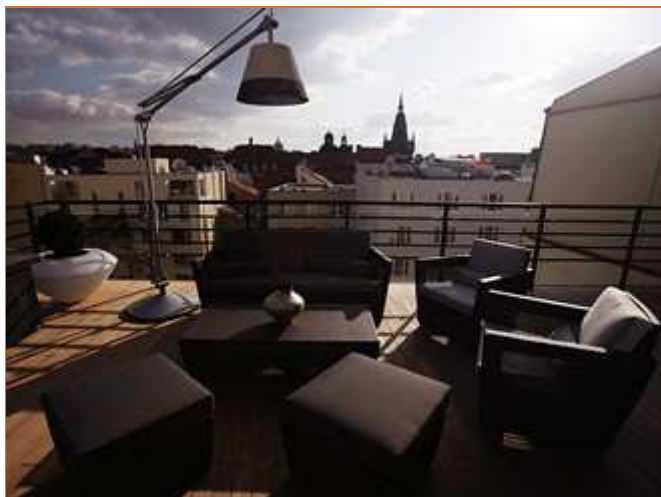
Ložnice v prezidentském apartmá

**Prezidentské apartmá: unikátních 200 čtverečních metrů**

V pražském hotelu Kempinski nechybí ani prezidentské apartmá. Architekti ho navrhli v barvách tmavého vlašského ořechu a béžové.

Na 186 metrech čtverečních se rozkládají dvě ložnice, obývací pokoj a jídelna a z téměř padesátimetrové terasy je nádherný panoramatický výhled na stověžatou Prahu.

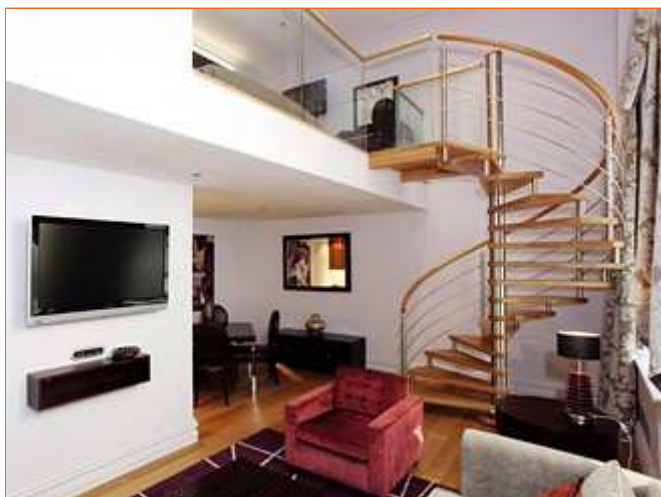
Díky jižní orientaci a výhledu do zahrady nabízí apartmá jak sluneční svit, tak především naprostý klid i v této rušné části centra hlavního města.



Součástí prezidentského apartmá je i prostorná terasa.

Nutno uznat, že v tomto apartmá se snoubí osobitost s maximálním luxusem. "Ve všech destinacích společnosti Kempinski máme mezi zákazníky hlavy států, důležité politiky, umělce, včetně mezinárodních hvězd," vysvětluje Sedat Nemli, proč je zde něco tak nadstandardního.

Prezidentské apartmá má dvě prostorné ložnice a každá má vlastní koupelnu. Obývací pokoj se skládá v podstatě z několika částí. Jedna se dá využít jako jídelna nebo jako "board room" pro jednání, nechybí ani dobře vybavená kuchyň a krb.



Mezonetové apartmá

Pokoje a zázemí mají celkem 137 metrů čtverečních a na venkovní slunné terase o velikosti 49 metrů čtverečních se hosté mohou nejen kochat úžasným výhledem, ale využít i vřivky, která pojme až šest osob.

Kvalita moderně vybaveného zařízení je dána výrobcí těch nejúspěšnějších světoznámých firem. Celé sedmé patro hotelu,

na kterém se apartmá nachází, se dá uzavřít tak, aby bylo přístupné jen zvaným či členům doprovodu významné osobnosti. Takovému luxusu ovšem odpovídá i cena. Za jednu jedinou noc je třeba počítat minimálně s 5 000 eury.



V proskleném atriu najdete Lobby Lounge.

### Kde se snoubí historie se současností

Hotel, to ale nejsou jen pokoje. Hned vedle vchodu do hotelu se nachází restaurace Le Grill, rovněž laděná do fialových odstínů.

Objednat si zde můžete jak česká jídla, tak i nejrůznější mezinárodní speciality. Pro uzavřené společnosti je zde ještě malý salonek, který se pyšní původní gotickou klenbou z 15. století.

Dále do nitra hotelu, přesněji do jeho proskleného atria, umístili architekti studia Ian Bryan Architects Lobby Lounge. Ten nabízí posezení na plyšových židlích "skořicové barvy" u elegantního proskleného krbu.



Skleněný lustr byl vyrobený na zakázku v severních Čechách.

Skutečnou "perlou" tohoto prostoru je potom skleněný lustr. Jedná se o unikát vyrobený na zakázku v severních Čechách, v regionu proslaveném už od 11. století výrobou křišťálových lustrů. V tomto případě byla klasika nahrazena moderními trendy, ovšem vyrobena tradičními metodami.

Atmosféru dotváří obrazy od několika současných umělců, které dodala londýnská galerie Peter Millard & Partners. Ty zdobí interiéry celého hotelu.

Na Lobby Lounge navazuje Two Steps Bar. Jde o původní prostor s dochovanými klenbami, v jedné části dokonce se

štuky iluzivního baroka.

Na něj navazuje ryze moderní zimní zahrada. Architektům se ale opět podařilo moderní s historickým skloubit tak, že celý prostor působí velice harmonicky.



Zimní zahrada

### Najdou se zde i unikáty

Historicky nejhodnotnější částí budovy jsou ale vstupní dvoukřídlé dveře. Ty jsou dokonce národní kulturní památkou. Jsou půlobloukové, s tepanými prvky.

Zrestaurovala je stejná firma jako například i unikátní relikviář sv. Maura, Lichtenštejnský palác, Vratislavský palác či budovy Poslanecké sněmovny a Senátu ČR (Valdštejnský palác).

Nad vchodem z hlavní ulice, ve středu bezokenní fasády prvního patra, se zase dochovala busta Merkura. V římské mytologii je Merkur bůh obchodu a cestování. Generální ředitel proto doufá, že snad přinese štěstí i hotelu.



### Magická zahrada

Za unikát lze považovat bezpochyby i zahradu hotelu Kempinski Hybernská Prague. Společnost Ballymore Properties, která je investorem, zvolila ve vnitrobloku místo prostoru pro parkování kouzelnou oázu klidu s rozlohou neuvěřitelných 1 800 metrů čtverečních. Díky tomu zde dnes najdete největší zahradu z hotelů v centru Prahy.

Magická zahrada, která má dokonce několik původních dochovaných barokních prvků ze 17. století, má dnes zhruba 2 500 habrů, zimostrázů a tisových koulí. Největší z nich sem byly dopravovány v červenci 2008 dokonce vrtulníky.

V 17. století zde byla i salla terrena (letohrádek), umělá krápníková jeskyně a ptačí voliéra. Dodnes se dochovala iluzivní barevná barokní freska z přelomu 17. a 18. století a typicky barokní kašna se lví hlavou.



Zahrada ve vnitrobloku hotelu

Prvotní studii unikátního prostoru - dnešní zahrady - vypracovala firma Park-Hood, která sídlí v Anglii. Tato studie byla dále zpracována českým architektem inženýrem Antonínem Wagnerem z firmy Terra Floridus, který ji obohatil o dílčí nákresy, zavlažovací systém a v zemi zabudované osvětlení.

Vytvořil tak podklad pro zahradnickou firmu, která vše následně zrealizovala. Výsledek stojí za to. A co víc, se 150 místy k sezení a 300 místy při koktejlových večírcích jí může jen stěží některá jiná zahrada v této části Prahy konkurovat.

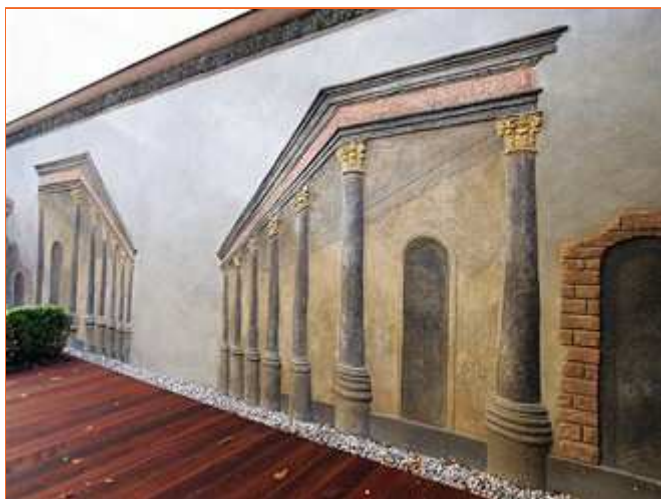


Two Steps Bar s dochovanými klenbami

#### **Něco málo z historie budovy, v níž se hotel Kempinski nachází**

Historie domu na Novém Městě č. p. 1002 v původní ulici Na Dlážďení (od poč. 19. stol. Hybernská) se datuje nejméně od 15. století, kdy v místě stály dva poměrně velké měšťanské domy. V 16. století zde například žil císařský rada a nejvyšší zemský sudí, tedy jeden z předních velmožů českého království.

Po skončení třicetileté války jej koupil císařský hejtman Vratislav z Mitrovic, spojil několik přilehlých budov dohromady a vytvořil tak rozsáhlý palácový areál, v jehož sevření dodnes zůstala jedna z nejatraktivnějších částí hotelu - vnitřní zahrada o rozloze 1 800 m<sup>2</sup>. Teprve v polovině 17. století byly domy spojeny a přestavěny na barokní palác.



Historická barokní freska

Nejznámějšími majiteli byli hrabě Felix Vršovec Sekerka ze Sedčic, hrabě František Věžník z Věžníku, podle kterého se vžil název tohoto objektu jako dům U Věžníků (Věžníkovský palác), a hrabě František Josef z Vrtby.

Bezdětný hrabě Vrtba před smrtí odkázal palác Lobkoviczům a ti prodali objekt v r. 1922 Gremiálnímu nemocničnímu pokladnám. Ve 20. století objekt sloužil až do nedávna jako poliklinika.

Od r. 1976 je chráněnou památkou. V roce 1996 koupila tento objekt společnost Ballymore, která podle návrhu architektů Ian Bryan Architects zrekonstruovala budovu pro nejstarší evropskou luxusní hotelovou síť Kempinski.

### **Autoři:**

Dana Jakešová

**pro iDNES.cz**

[nahoru](#)